



1st Semester, 2022 Academic Year



# 111學年度 新生課程說明會

111/08/25

Aug.25,2022



111選課輔導手冊

# CONTENT

## 1 課程安排及介紹

## 2 班(學)群課程簡介

## 3 課程輔導諮詢說明

## 4 生涯規劃與升學進路

## 5 學習歷程檔案說明

# 01

## 課程安排及介紹





## 各領域課程安排



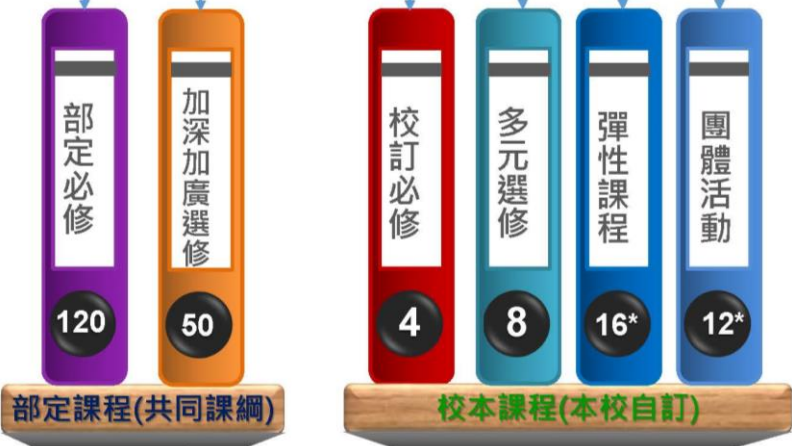
# 課程安排及介紹

選課手冊P.5-6



## 枋寮高中普通班

111入學生適用



屏東縣立枋寮高中111學年度課程地圖【普通班】

學年	高一[探索]		高二[分流]		高三[深化]	
	上	下	上	下	上	下
核心能力	品德力		學習力		創造力	
核心素養	道德實踐 社會參與 團隊合作 感統整合 科學探究 資訊素養		數位資研 設計思維 未來視野 公民素養 人文情懷 國際視野		公民素養 人文情懷 國際視野	
基礎學習	國文 英文 歷史 地理 公民 數學 自然 體育 音樂 美術 勞作 生活 英語 第二外語	國文 英文 歷史 地理 公民 數學 自然 體育 音樂 美術 勞作 生活 英語 第二外語	國文 英文 歷史 地理 公民 數學 自然 體育 音樂 美術 勞作 生活 英語 第二外語	國文 英文 歷史 地理 公民 數學 自然 體育 音樂 美術 勞作 生活 英語 第二外語	國文 英文 歷史 地理 公民 數學 自然 體育 音樂 美術 勞作 生活 英語 第二外語	國文 英文 歷史 地理 公民 數學 自然 體育 音樂 美術 勞作 生活 英語 第二外語
彈性發展	<p>加深加廣 50 (42)</p> <p>多元選修 8 (14) (16)</p> <p>多元選修 8 (14) (16)</p>		<p>加深加廣 50 (42)</p> <p>多元選修 8 (14) (16)</p> <p>多元選修 8 (14) (16)</p>		<p>加深加廣 50 (42)</p> <p>多元選修 8 (14) (16)</p> <p>多元選修 8 (14) (16)</p>	

開啟連結

Link





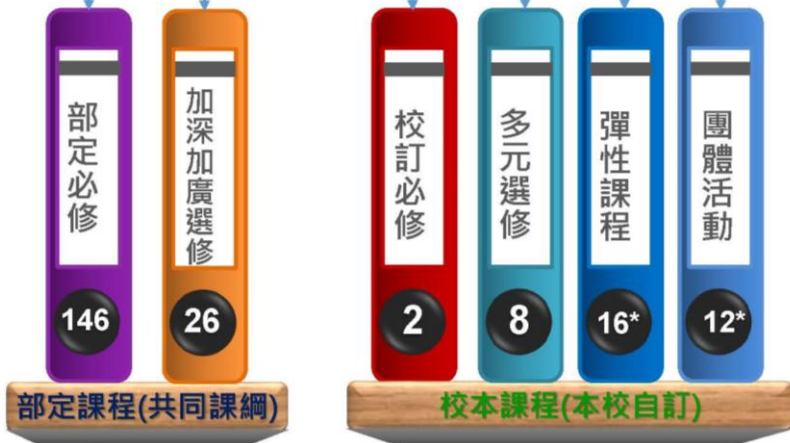
# 課程安排及介紹

選課手冊P.5,8



## 枋寮高中體育班

111入學生適用



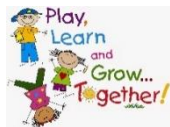
屏東縣立枋寮高中111學年度課程地圖【體育班】

核心能力	高一[基礎]		高二[培植]		高三[拔尖]	
	上	下	上	下	上	下
核心素養	學習力		學習力		創造力	
核心素養	學習力		學習力		創造力	
基礎學習	國文◎ 英文◎ 數學◎ 自然◎ 物理◎ 社會◎ 歷史◎ 英語◎ 聽力◎ 體育◎ 衛生◎	國文◎ 英文◎ 數學◎ 物理◎ 化學◎ 生物◎ 社會◎ 歷史◎ 英語◎ 聽力◎ 體育◎ 衛生◎	國文◎ 英文◎ 數學◎ 物理◎ 化學◎ 生物◎ 社會◎ 歷史◎ 英語◎ 聽力◎ 體育◎ 衛生◎	國文◎ 英文◎ 數學◎ 物理◎ 化學◎ 生物◎ 社會◎ 歷史◎ 英語◎ 聽力◎ 體育◎ 衛生◎	國文◎ 英文◎ 數學◎ 物理◎ 化學◎ 生物◎ 社會◎ 歷史◎ 英語◎ 聽力◎ 體育◎ 衛生◎	國文◎ 英文◎ 數學◎ 物理◎ 化學◎ 生物◎ 社會◎ 歷史◎ 英語◎ 聽力◎ 體育◎ 衛生◎
適性發展	加深加廣 26 (18) 多元選修 8 (14) (16) 彈性課程 多元試探		加深加廣 26 (18) 多元選修 8 (14) (16) 彈性課程 多元試探		加深加廣 26 (18) 多元選修 8 (14) (16) 彈性課程 多元試探	

開啟連結

Link





## 校本課程介紹

01



**探**

究與實作課程與教學規劃表

02



**校**

訂必修課程與教學規劃表

03



**多**

元選修課程與教學規劃表

04



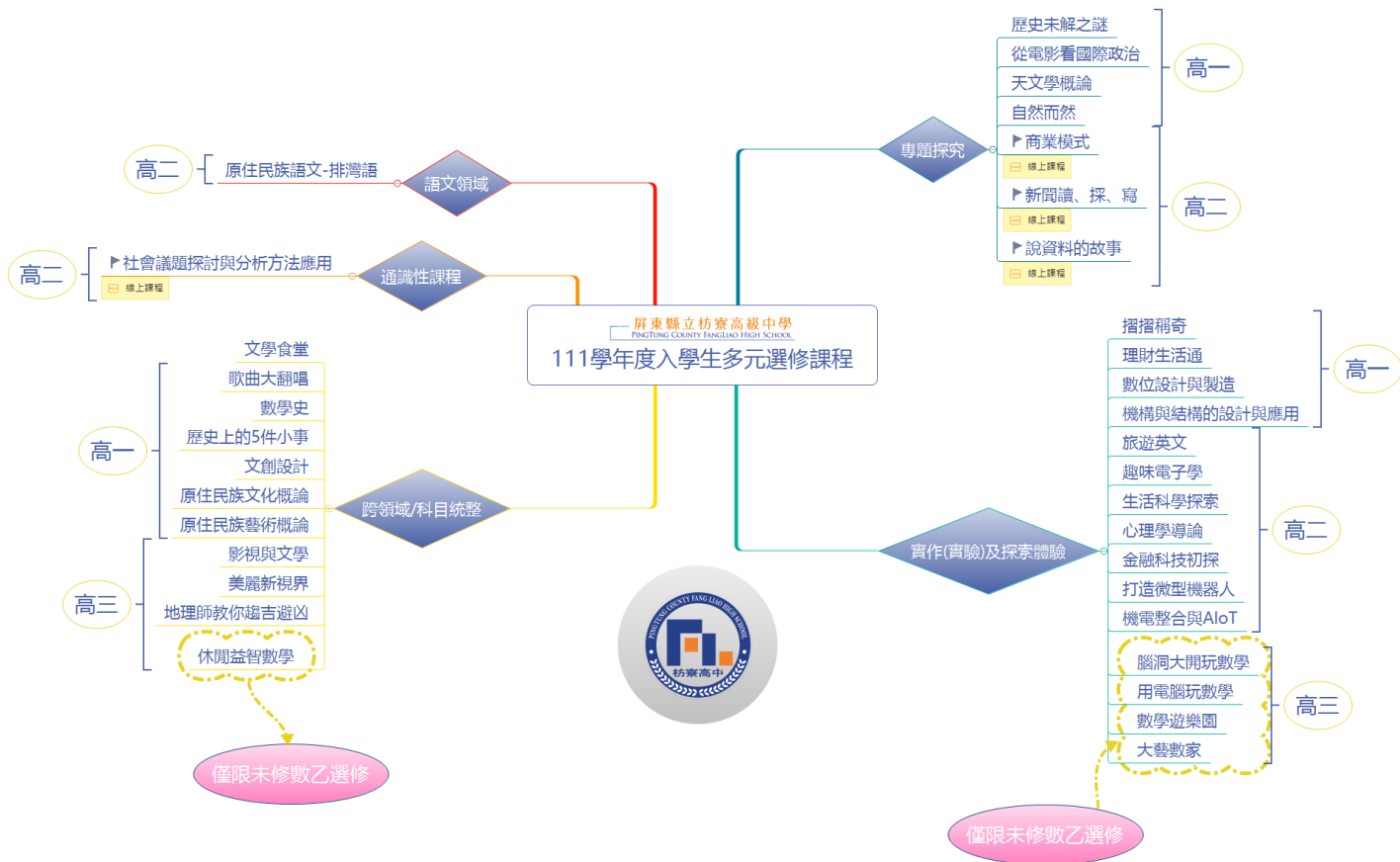
**彈**

性學習(全學期授課)課程與教學規劃表



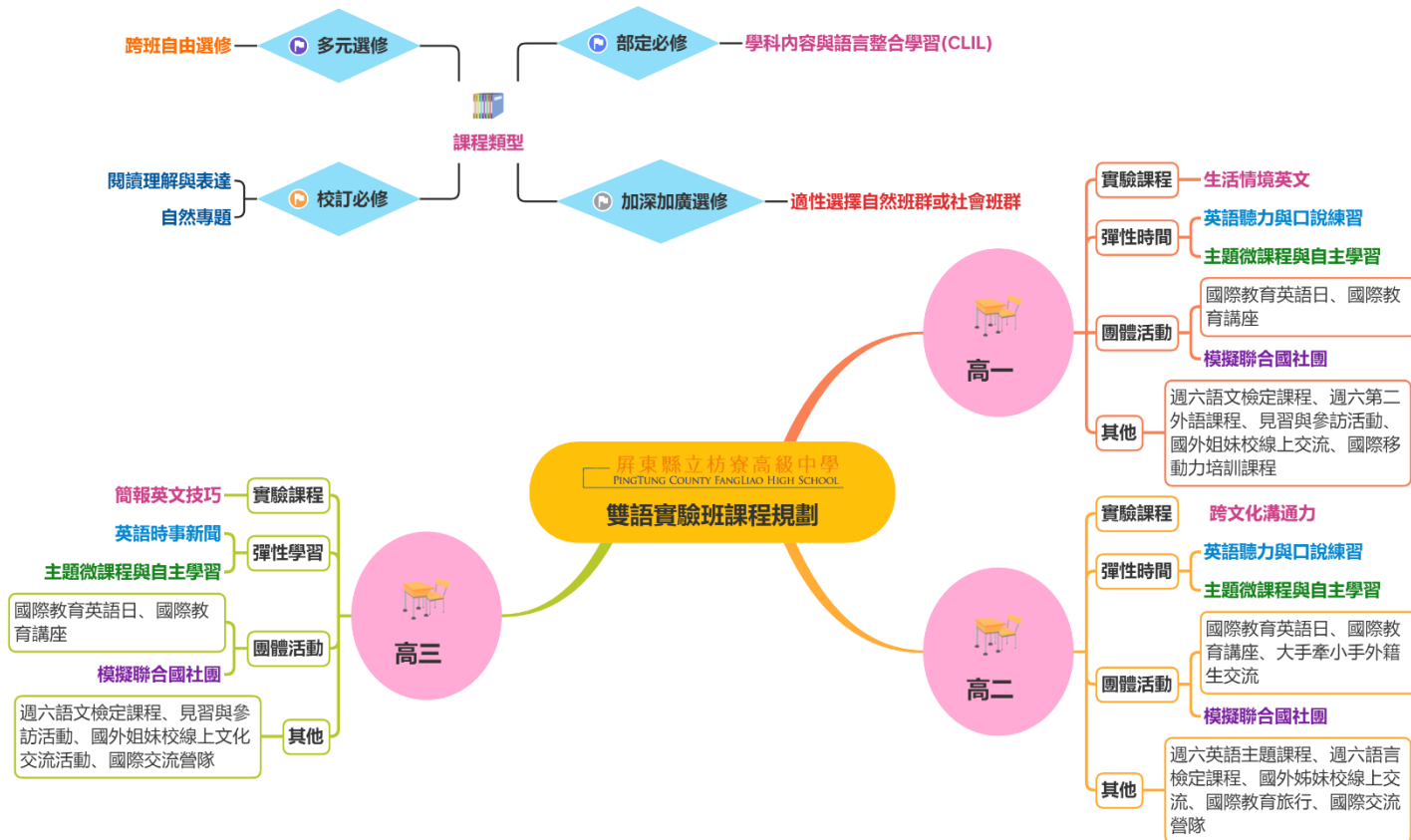
# 課程安排及介紹

選課手冊P.19



# 課程安排及介紹

選課手冊P.9



屏東縣立枋寮高級中學  
PINGTUNG COUNTY FANGLIAO HIGH SCHOOL

# 課程安排及介紹

選課手冊P.20



屏東縣立枋寮高級中學  
PINGTUNG COUNTY FANGLIAO HIGH SCHOOL  
**AI機器人特色課程**



多元選修

數位設計與製造

機械與結構的設計

機電整合與AIoT

打造微型機器人



彈性時間

Python與機器學習

自主學習



團體活動

科技大師講堂

科技研究社



加深加廣選修

領域課程-科技應用專題

工程設計專題

領域課程-機器人專題

進階程式設計

★ 特殊選才

✔ 申請入學

升學進路

其他活動

機器人實作研習

程式設計營隊

智慧機器人基地參訪

相關競賽

全國中小學科學展覽會

FIRST機器人競賽

世界機關王競賽

學科能力競賽

臺灣能潔能科技創意實作競賽

教育部智慧輪型機器人競賽

全國高中生活科技學藝競賽

全國創意智能機器人主題競賽

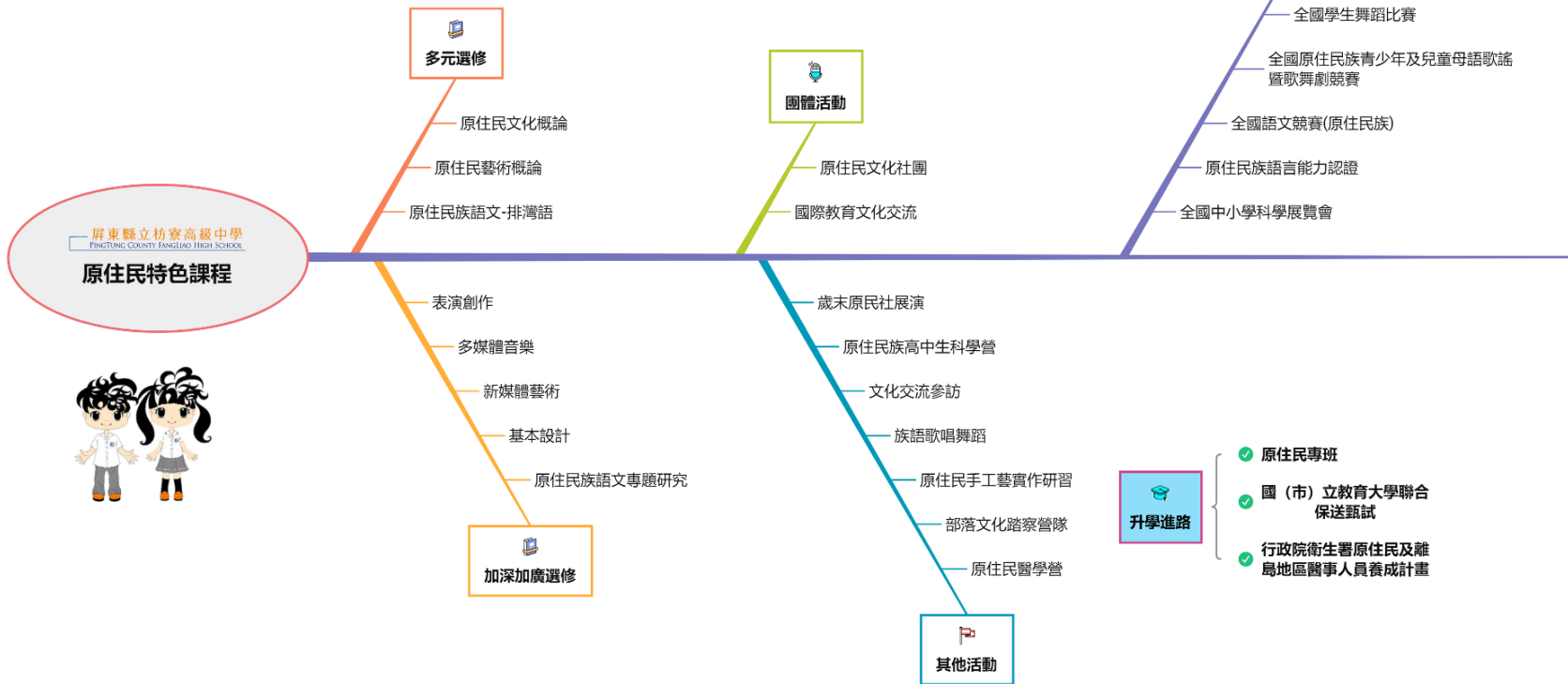
APCS大學程式設計先修檢測



屏東縣立枋寮高級中學  
PINGTUNG COUNTY FANGLIAO HIGH SCHOOL

# 課程安排及介紹

選課手冊P.20





## 彈性學習時間



選課手冊P.65-67



彈性時間規劃列表



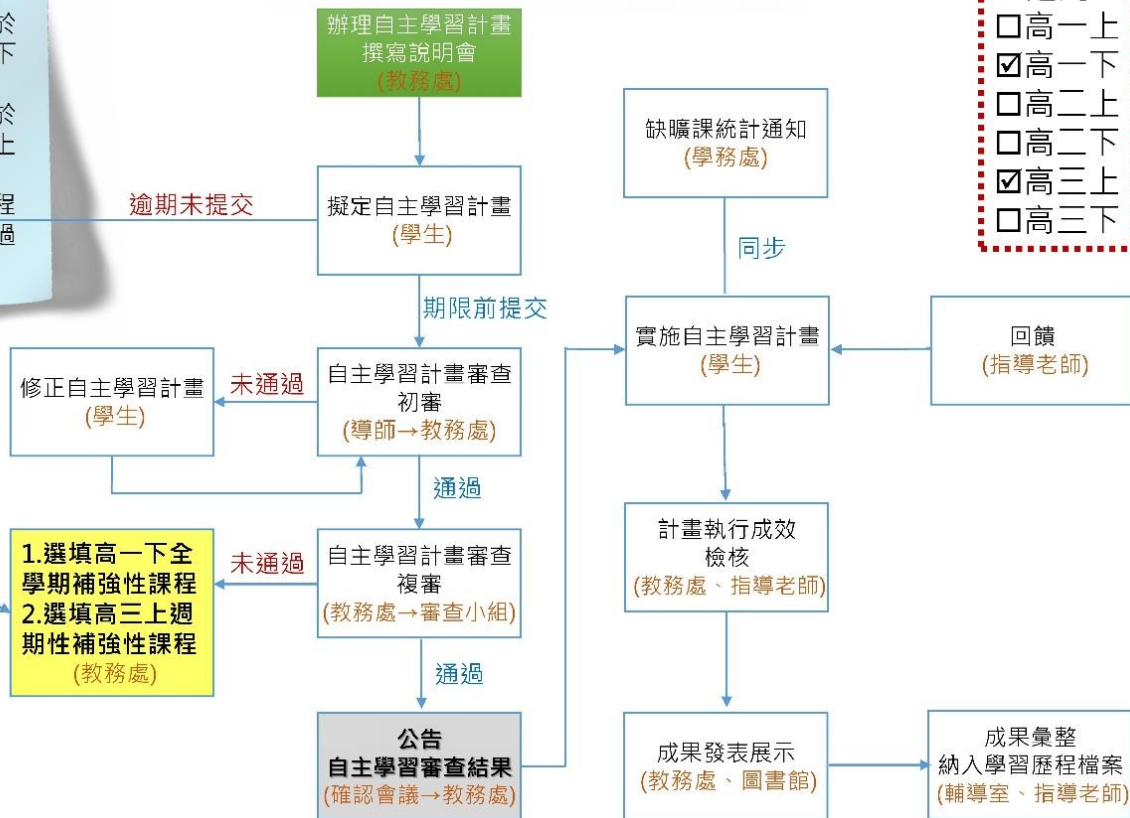
# 課程安排及介紹

選課手冊P.63



## 學生自主學習計畫執行流程圖 1

- ❶ 高一上學期請於11/30前提交高一下學期的申請計畫。
- ❷ 高一下學期請於5/31前提交高三上學期的申請計畫。
- ❸ 逾時尚未完成程序者，視同未通過計畫申請。



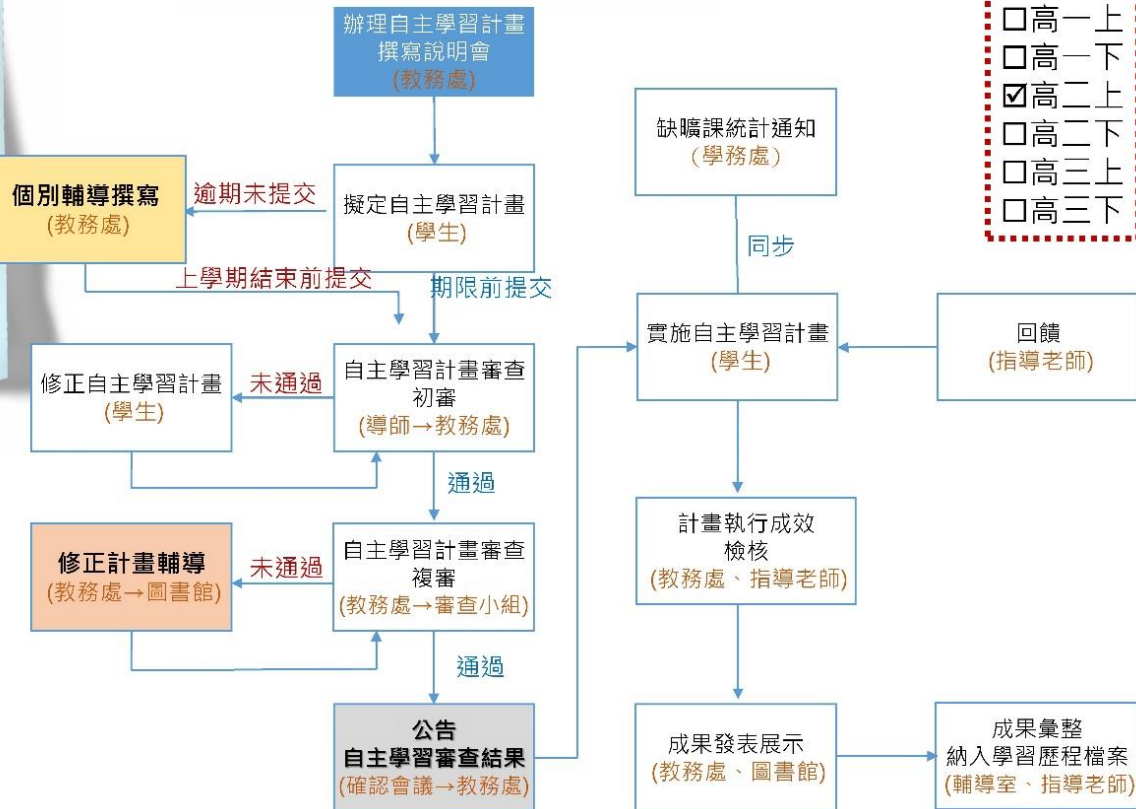
# 課程安排及介紹

選課手冊P.63



## 學生自主學習計畫執行流程圖 2

- ❶ 高一下學期結束前兩週提交下學期的申請計畫（實際日期依學校公告之限期為主）。
- ❷ 未如期提出申請者，由教務處安排指導教師協助輔導其撰寫自主學習計畫，並於學期結束前提交。



- 適用
- 高一上
  - 高一下
  - 高二上
  - 高二下
  - 高三上
  - 高三下



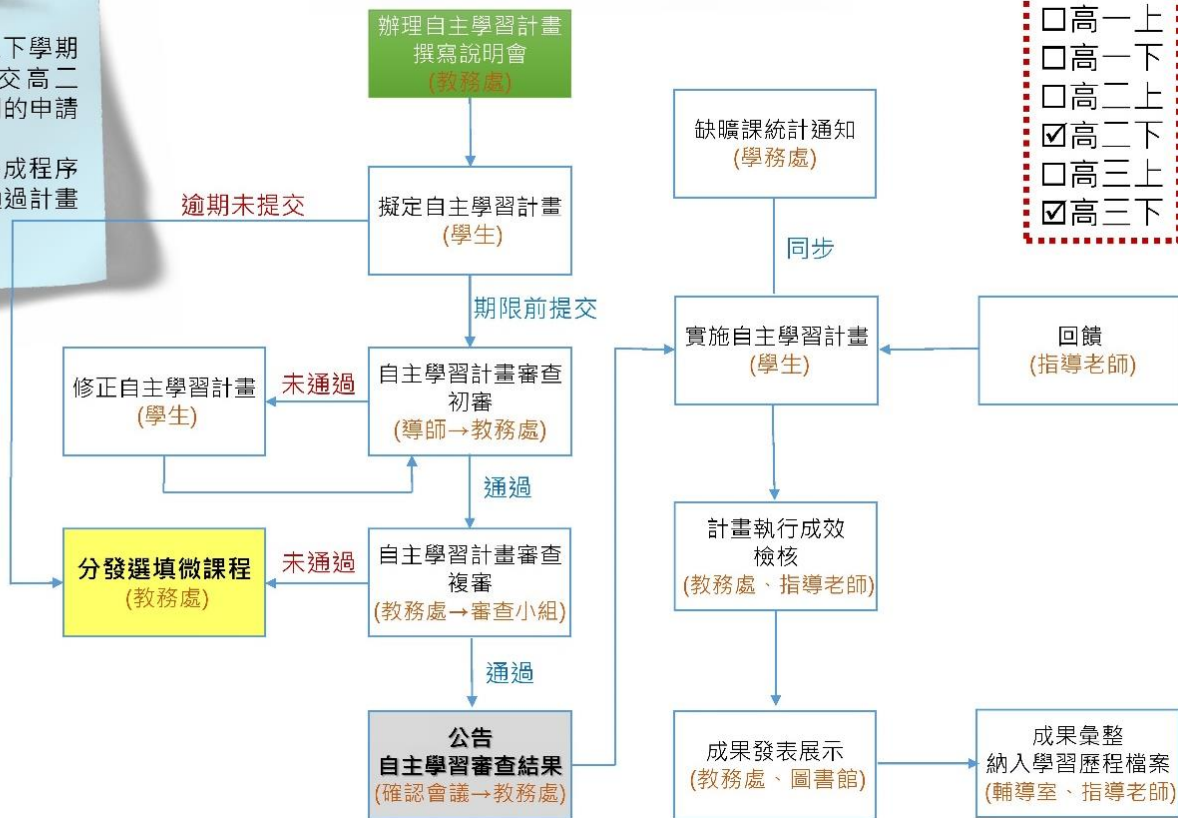
# 課程安排及介紹

選課手冊P.64



## 學生自主學習計畫執行流程圖 3

- ❶ 高一及高二下學期於5/31前提交高二及高三上學期的申請計畫。
- ❷ 逾時尚未完成程序者，視同未通過計畫申請。





相關連結



本校自主學習專區





## 高二高三學生彈性學習（彈性課程B）選課模式圖

適用

- 高一上
- 高一下
- 高二上
- 高二下
- 高三上
- 高三下

- ◆ 公告微課程
- ◆ 公告自主學習資源

◆ 學生提出自主學習計畫  
◆ 微課程線上選課  
(無論是否提出自學計畫，至少先預選兩門以上微課程。)

▶ 自主學習計畫申請期程：  
自主學習是配合學校訂定之  
彈性學習選課時程進行申請  
及選課，如逾時尚未完成程  
序者，視同未通過計畫申請，  
將由本校選課系統依選填志  
願分發或自動代入其他人數  
未滿之微課程。

A 不選修微課程  
提出2區段自主學習計畫

B 選修1門微課程  
並申請1區段自主學習

C 選修2門微課程  
不提自主學習計畫

審查  
自主  
學習  
計畫

通過

等待分發  
微課程(0)

自主學習(2)

通過

等待分發  
微課程(1)

自主學習(1)

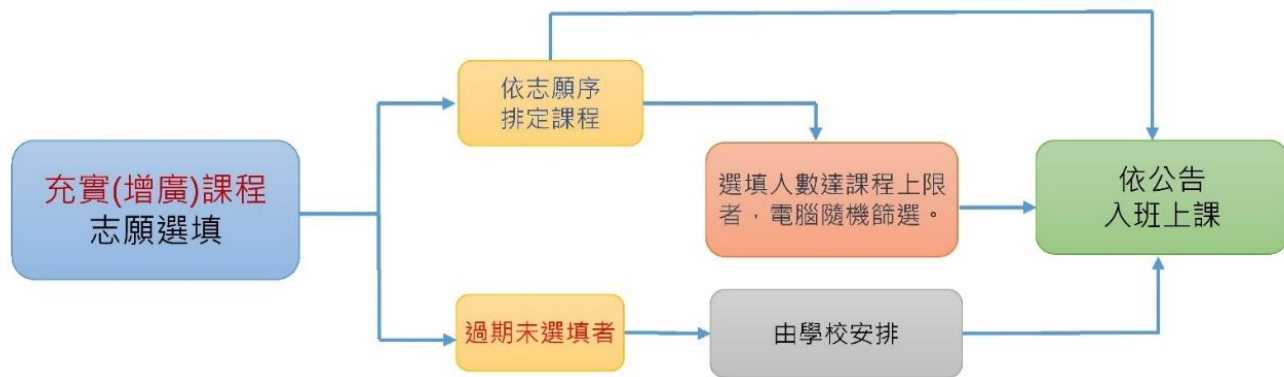
未通過

等待分發  
微課程(2)





## 彈性學習 ( 彈性課程B ) 微課程線上選課流程圖



適用

- 高一上
- 高一下
- 高二上
- 高二下
- 高三上
- 高三下



線上選課系統

### ◆ 選課方式

1. 依規定時間，至線上選課系統進行志願序選填。
2. 選課時間截止後，依志願序安排課程。
3. 若選課人數達該課程上限，則以電腦隨機安排。
4. 選課時間截止後，仍尚未選課者，則由學校安排。



# 課程安排及介紹

選課手冊P.69



本校選課系統平台徑：[【枋寮高中網站首頁】](#) → [【學生專區】](#) → [【選課系統】](#)

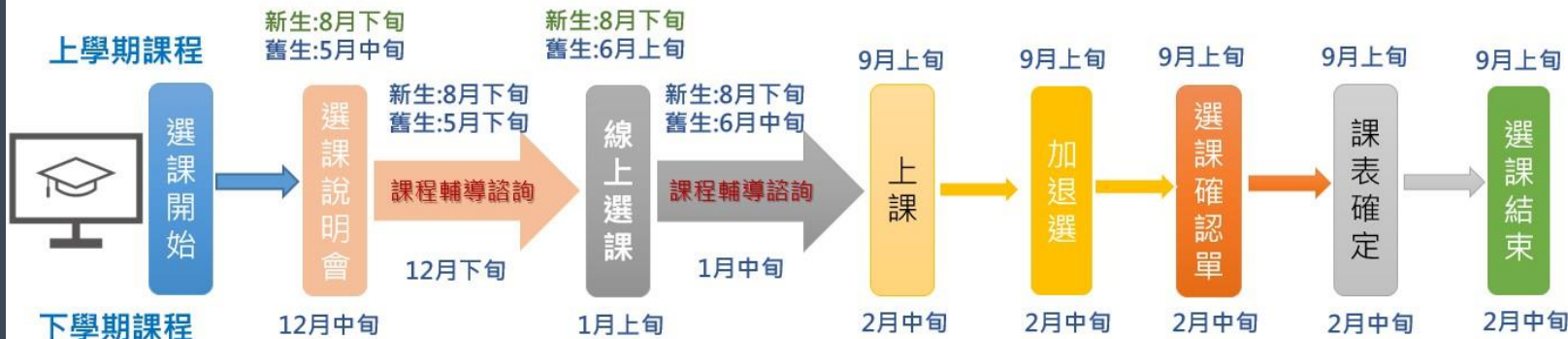


- ▶ 學生
- ...
- 補救教學評量
- 適性入學宣導
- 校園gmail
- 播客系統
- 高中成績系統查詢
- 選課系統**
- 彈性學習平台
- 設備借用





## 選課 (多元選修、彈性學習、加深加廣) 作業流程與時程

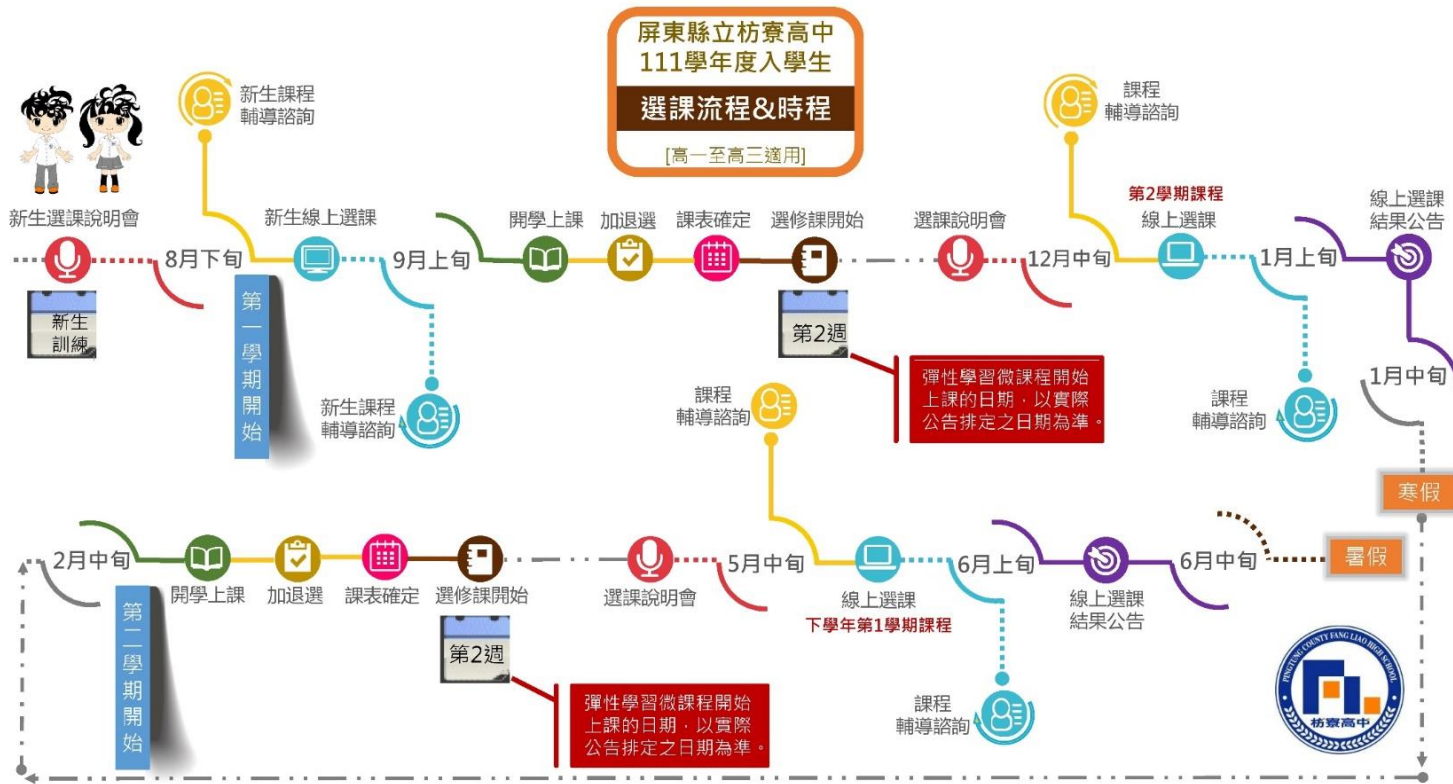


1. 每年十二月中旬辦理全校學生第二學期選課及課程諮詢，確切日期將由學校另行公告。
2. 每年五月中旬辦理全校學生下一學年度第一學期選課及課程諮詢，確切日期將由學校另行公告。
3. 除高一新生於第一學期開學前辦理輔導選填之外，其餘同學均於前一學期學期末完成選填。



# 課程安排及介紹

選課手冊P.71



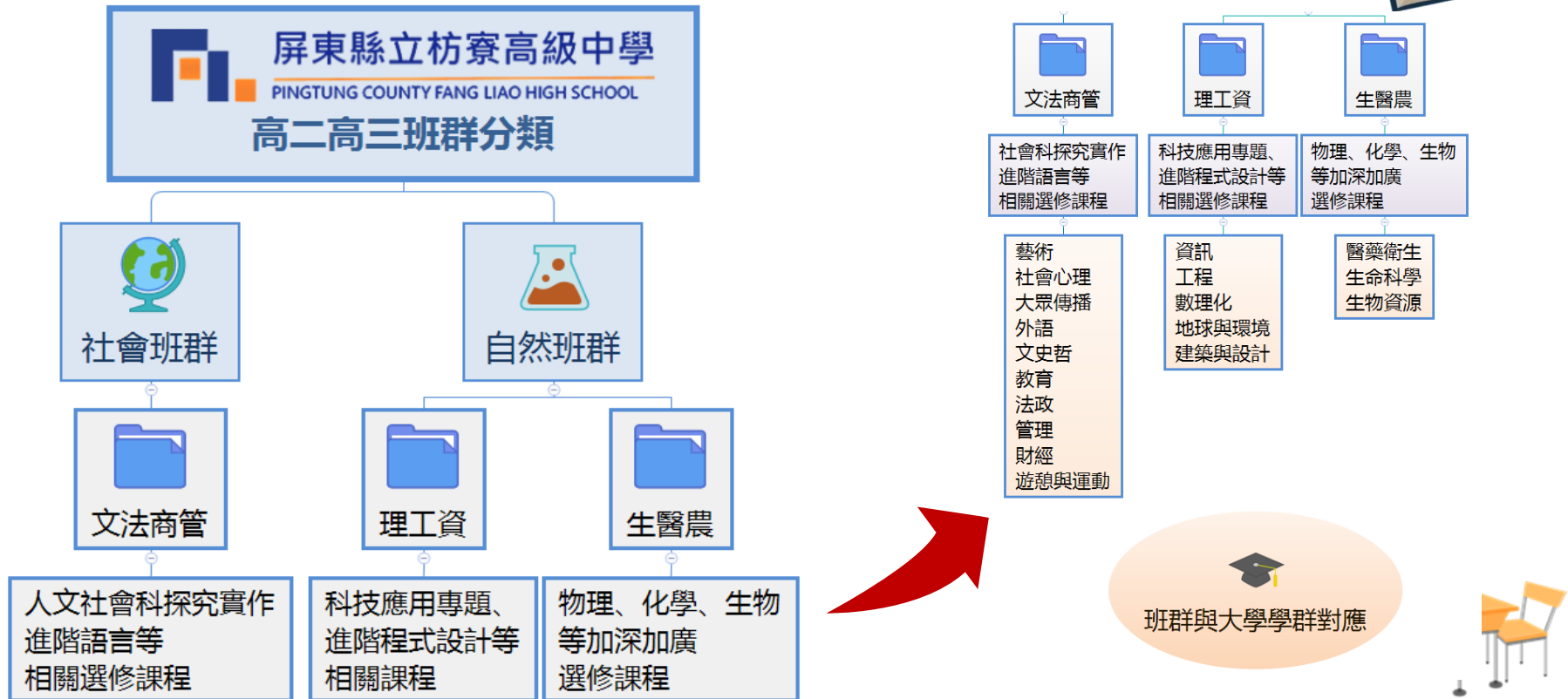
# 02

## 班群課程 說明



# 班群課程說明

選課手冊P.31





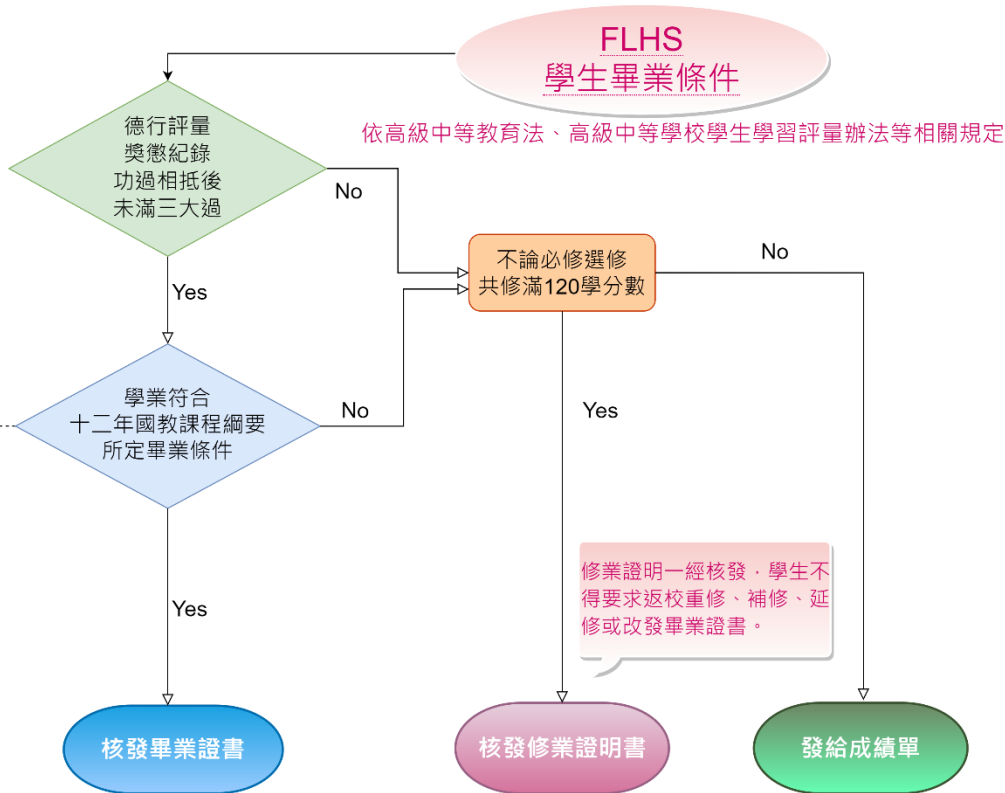


適用111學年度  
以後入學新生

## 畢業條件說明



- 1.普通班(含雙語實驗班)畢業條件  
(1)取得學分數**150**學分以上；  
(2)部定必修及校訂必修科目至少取得**102**學分；  
(3)選修科目學分至少取得**40**學分。
- 2.體育班畢業條件  
(1)取得學分數**150**學分以上；  
(2)部定必修一般科目至少須**80%**及格；  
(3)部定必修體育專業科目至少須**85%**及格；  
(4)選修科目學分至少須**70%**及格。





## 屏東縣立枋寮高中學生畢業學分條件規定

※適用 111 學年度以後入學新生

班別	課程類別 (本校開設學分數/至少應修習學分數且成績及格)			
	部定必修	校訂必修	選修	總計
普通班	120 學分	4 學分	58 學分/ ≥ 40 學分	182 學分/ ≥ 150 學分
	124 學分/ ≥ 102 學分			
雙語實驗班	120 學分	4 學分	58 學分/ ≥ 40 學分	
	124 學分/ ≥ 102 學分			
體育班	146 學分/ 一般科目 ≥ 80%學分 體育專業科目 ≥ 85%學分	2 學分	34 學分/ ≥ 70%學分	



# 03

## 課程輔導 諮詢說明



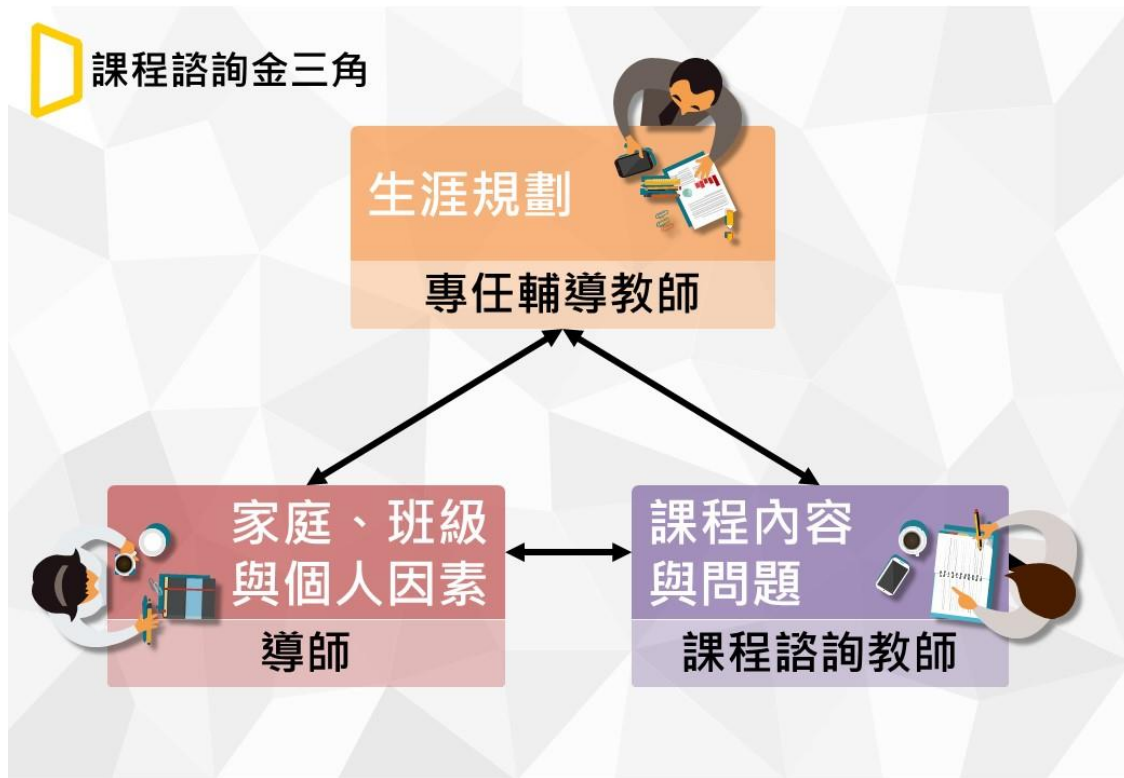


## 課程輔導諮詢實施與流程





## 課程諮詢金三角





## 導師



最能掌握同學們的整體狀況，不管在學業、生活常規以及心理輔導上都是第一線面對同學的老師。同學在學校有任何問題，可請導師協助，導師會視情況，判斷是否將同學轉介給輔導老師或課諮老師作後續處理。



## 輔導教師



可結合學生輔導資料，充分掌握學生興趣、性向，並且明白現行升學制度，能夠協助同學在未來選擇校系上作出精確的判斷，但未必清楚了解學校課程規劃，需與課諮教師搭配輔導同學選課。



## 課諮教師



每學期至少應進行一次團體輔導或個別面談討論，提供同學們選修課程諮詢，並檢核大家的「學習歷程檔案」修課評估與選修，登載課程諮詢紀錄，並得協助同學擬定自主學習計畫。



# 課程輔導諮詢說明

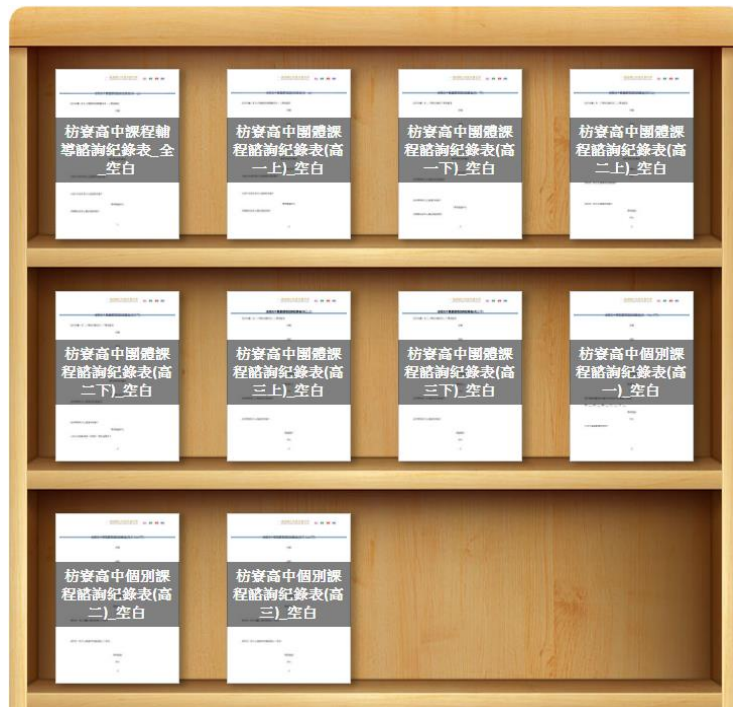
選課手冊P.26



有關團體課程諮詢紀錄表及個別課程諮詢紀錄表等記錄用表單，  
可至《[本校108新課綱專區](#)》列印，  
或直接掃描以下QRCode瀏覽或下載。



[選課輔導相關表單](#)



# 04

## 生涯規劃 升學進路



# 生涯規劃與升學進路



素養  
導向

卷卡  
合一

自主  
學習

多元  
選修

學習  
歷程



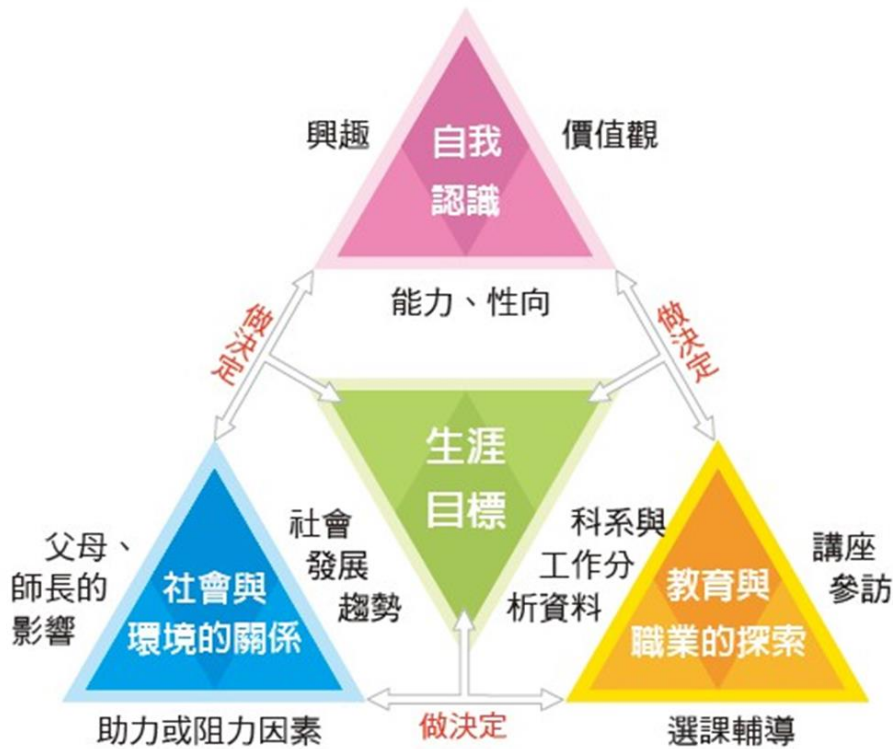
數A  
數B





Q:如何協助自己選課選組呢?

## 生涯金三角





## 大學選才與高中育才輔助系統

COLLEGO

大學選才 • 高中育才 • 最新消息

搜尋 常見問與答 登入

### 大學選才與高中育才輔助系統

自主驅動、適性揚才，找到適合你的學群學類與學系

本網站持續建置中，相關內容僅供參考，歡迎各界提供寶貴意見供未來持續優化系統。

輸入關鍵字(資訊、學群、生物、學系...)

新手上路

官網：<https://collego.edu.tw>





## 大學選才與高中育才輔助系統



資訊學群



工程學群



數理化學群



醫藥衛生學群



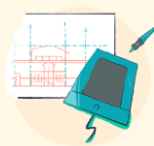
生命科學學群



生物資源學群



地球與環境學群



建築與設計學群



藝術學群



社會與心理學群



大眾傳播學群



外語學群



文史哲學群



教育學群



法政學群



管理學群



財經學群

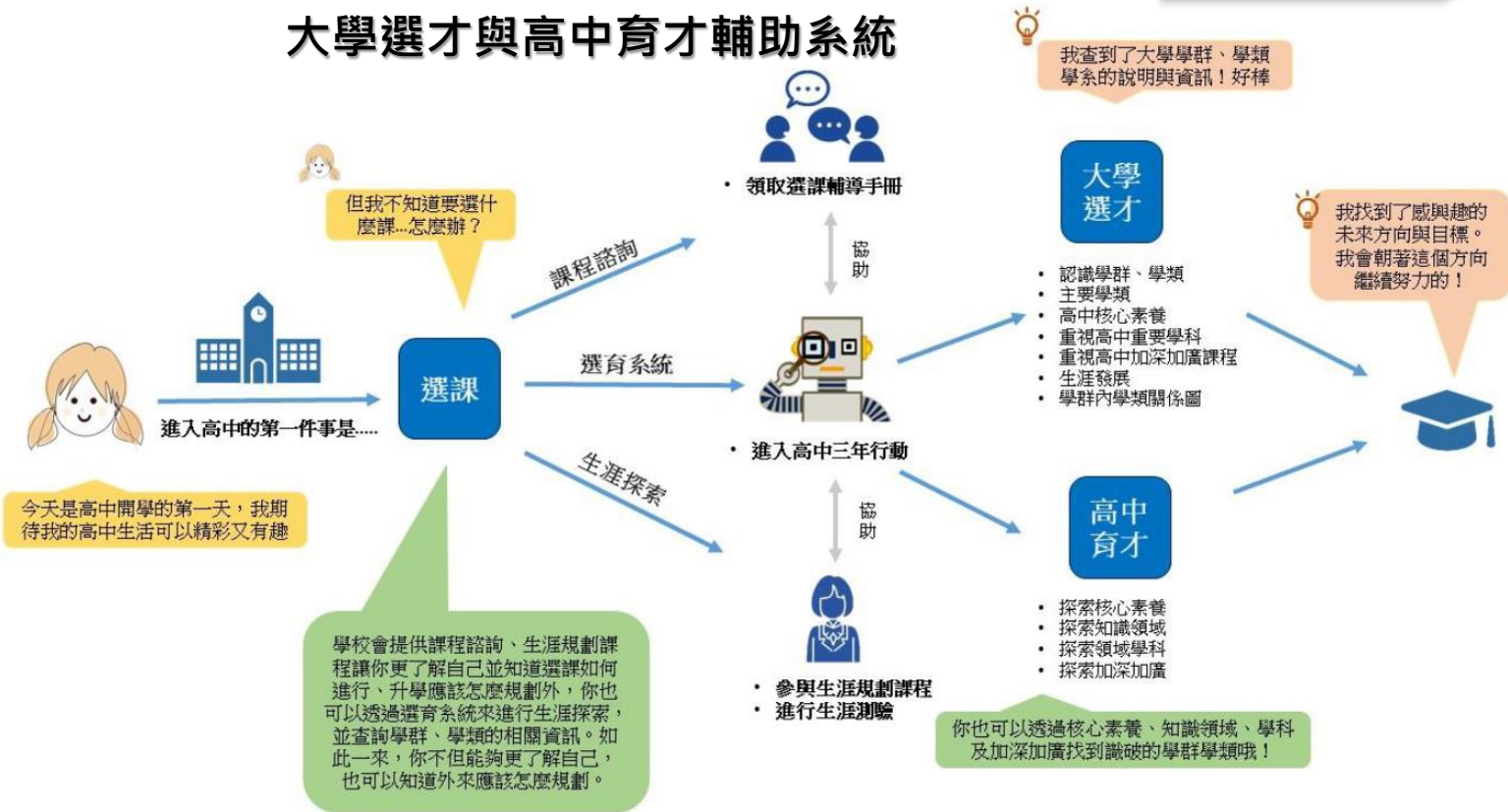


遊憩與運動學群





## 大學選才與高中育才輔助系統



# 生涯規劃與升學進路



時間	重要大事	主要任務	備註
高一	做好選課決定 準備自己	探索自己的興趣及能力	<ol style="list-style-type: none"> <li>1. 參考興趣量表、性向測驗 (以上在高一「生涯規劃」課程時會施測) 結果及學業成績。</li> <li>2. 參加社團、學群職業講座、生涯團體、選課座談、大學科系探訪及寒暑假實習隊等探索活動, 瞭解自己的興趣與能力。</li> <li>3. 與師長親友談話, 了解自己擁有的優勢及需補強的弱勢。</li> </ol>
		培養蒐集生涯資訊的習慣	<ol style="list-style-type: none"> <li>1. 隨時參考「選課輔導手冊」。</li> <li>2. 瀏覽生涯資訊網站或雜誌, 了解最新訊息。</li> </ol>
高二	了解各類升學管道 妥善準備	為參加「特殊選才」做準備	<ol style="list-style-type: none"> <li>1. 了解各大學校系特殊選才之招生簡章內容。</li> <li>2. 參加相關競賽、活動累積學習成就。</li> </ol>
		為參加「繁星推薦」做準備	<ol style="list-style-type: none"> <li>1. 了解參與繁星推薦之大學校系的「學科能力測驗」檢定標準及招生簡章內容。</li> <li>2. 用功學習, 爭取好成績。</li> </ol>
		為參加「個人申請」做準備	<ol style="list-style-type: none"> <li>1. 繼續參加各類探索活動。</li> <li>2. 準備所需的「學業表現」、「社團參與」、「競賽成果」、「學生幹部」或個人「學習檔案」等資料</li> </ol>

時間	重要大事	主要任務	備註
高三上	學科能力測驗 準備及參加	為參加「分發入學」做準備	<p>紀錄。</p> <ol style="list-style-type: none"> <li>1. 了解大學校系「學科能力測驗」之檢定標準及「分科測驗」之採計、加權、參酌方式。</li> <li>2. 找出最適合自己能力與興趣的幾類學群之重點考科, 好好學習。</li> </ol>
		報名學測	報名參加「學科能力測驗」, 以取得「繁星推薦」、「個人申請」及「分發入學」及其它各項入學的參加資格。
高三下	參加各項升學管道 進入大學 完成高中畢業	準備並參加考試	<ol style="list-style-type: none"> <li>1. 準備國文、英文、數學、社會、自然考科, 參加「學科能力測驗」。</li> <li>2. 視需要參加高中英語聽力測驗或術科考試等。</li> </ol>
		針對所選擇之升學管道進行準備	<ol style="list-style-type: none"> <li>1. 斟酌個人之能力與興趣, 考量學測成績或家人意見, 選擇合適的「繁星推薦」及「個人申請」校系。</li> <li>2. 通過「個人申請」第一階段篩選者, 準備第二階段指定項目甄試。</li> <li>3. 報名軍警院校者進行體檢。</li> <li>4. 參酌各項因素與各方意見, 選擇就讀校系。</li> <li>5. 參加「分發入學」者準備分科測驗。</li> </ol>
		完成高中畢業	<ol style="list-style-type: none"> <li>1. 順利提早成為準大學生者, 仍應盡力完成高三下課業。</li> <li>2. 取得高中畢業證書。</li> </ol>





## 大學多元入學 流程圖





## 各類考試期程

種類	時間	科目	方式	用途
學科能力測驗(X)	高三寒假	國語文、英語文、數學(二年級依學生進路分數學 A 與數學 B)、自然科學、社會等科目之必修學分。	5 科選考	1. 繁星推薦 2. 個人申請入學 3. 考試分發入學
分科測驗(Y)	高三畢業後七月	數學甲、物理、化學、生物、歷史、地理、公民與社會等 各科目部定必修及加深加廣選修。	7 科自由選考	考試分發入學參採
術科考試	高三寒假	音樂、美術、體育三項術科 考試由「大學術科考試委員會」負責統一辦理，其餘由各校系自行辦理。	依專長報考	1. 申請入學 2. 考試分發入學





## 各類入學管道

時間	進路名稱	精神	內容
高三上學期	特殊選才	增進學生來源多樣，招生有特殊才能、經歷、成就的學生，並顧及弱勢與大學所在區域之在地學生。	依據特殊選才項目內容選才。
高三下學期 (四月)	繁星推薦	強調平衡區域、城鄉就學機會，推動就近入學高中。	依據在校成績選才
高三下學期 (五月初至六月初)	申請入學	強調適才適所，拔尖扶弱，參採學習歷程、多元表現或透過校系自辦甄試項目進行選才。	依據學測(X)與綜合學習表現(P)選才
高三畢業後 (八月)	分發入學	強調簡單一致，僅採計入學考試成績，直接分發。	依據學測、選考(或術科)等成績選才

(資料來源：藍偉瑩老師所編《選課輔導手冊》)





## 多項資料參採類別

	項目	內容	時程	考科
大學 入學 考試 成績	學科能力測驗(X)	評量基本核心能力 測驗範圍：部定必修	1 月底 2 月初	國(含國寫)、英、數、自、社
	分科測驗(Y)	評量關鍵學科能力 測驗範圍：部定必修、加深加廣	7 月初	數甲、物理、化學、生物、 歷史、地理、公民與社會
	術科測驗	音樂/美術/體育	依公告	該專業領域實作項目

- ◆不同考試評量能力不同，全部自由選考。
- ◆學科能力測驗考科減少，分科測驗不重複考國文、英文、數乙。
- ◆入學考試另有「高中英語聽力測驗」，成績使用方式另訂。

	項目	內容
綜合 學習 表現	學生學習歷程(P1)	學生基本資料、修課紀錄、課程學習成果、多元表現、自傳、學習計畫及其他與學習歷程有關之資料
	校系自辦甄選項目(P2)	面試、筆試、實作、其他等





## 入學管道招生條件

項目	內容	備註
不同 管道 參採 重點	申請入學	學測(X)+綜表(P) 參採考科組合(最多採計 4 科) 重視學習歷程，參採綜合學習表現(P>0) 校系自設第二階段採計方式 (P≥50%)
	分發入學	學測(X)+分科(Y) 校系自訂採計組合 重視關鍵學科能力，採計分科測驗成績(Y>0)採計考科數3≤ X+Y+術≤5，X≤4(不含術科)，Y≥1，採計科目成績可加權

招生參考資料	主要管道參採項目	
	申請入學	分發入學
學科能力測驗(X)	參採	參採
分科測驗(Y)	-----	參採
綜合學習表現(P)	參採	-----

▲申請入學與分發入學管道主要參採項目 (資料來源：大學招生委員會)





## 大學招生及入學考試時程、參採項目及招生條件圖



(資料來源：大學招生委員會)



# 生涯規劃與升學進路



## 大學看什麼？

### 特殊選才

#### 校系自訂招生條件

特殊才能、經歷、成就或教育資歷；不採 X、Y

### 繁星推薦

- 參採在校成績為重點
- X 採 15 級分制  
5 科至多選 4 科篩選
- 特定校系得另面試

#### 學科能力測驗 (X)

部定必修

#### 在校學業成績百分比

高一至高三上學業總成績、單科學業成績



# 生涯規劃與升學進路



## 大學看什麼？

### 申請入學

- 適才適所
- X 採 15 級分制  
5 科至多選 4 科篩選
- 大學自設參採 P 之方式
- P 至少須占 50%
- P1 應佔相當比例

#### 學科能力測驗 (X)

部定必修

#### 學生學習歷程檔案 (P1)

課程學習成果 (有學分) 多元表現 (無學分) 等

#### 校系自辦甄試 (P2)

### 分發入學

- 簡單一致
- 採計考科數  
 $3 \leq X + Y + \text{術科} \leq 5$
- $X \leq 4$ 、 $Y \geq 1$
- X、Y 均採 45 級分制
- 得加權計分

#### 學科能力測驗 (X)

部定必修

#### 分科測驗 (Y)

部定必修 & 加深加廣選修

#### 術科





大學招生委員會聯合會

Joint Board, College Recruitment Commission

更多詳細及即時更新的資訊請見「大學招生委員會聯合會」  
網址：<http://www.jbcrc.edu.tw/>



選課手冊P.52-52

05

學習歷程  
檔案說明





## 學生學習歷程檔案蒐集那些資料？





## 學習歷程檔案搜集哪些資料呢？

### 基本資料



學生學籍資料  
(含幹部紀錄)



學校負責登錄

### 修課紀錄



修習科目學分數和學業  
成績、課程諮詢紀錄



學校負責登錄

### 課程學習成果



修習科目(具學分數)  
作業作品或書面報告



學生自己上傳

### 多元表現



彈性學習時間、團體  
活動時間及其他表現



學生自己上傳





## 到底有哪些內容？

學習歷程學校平臺	
項目	內容
基本資料	學生學籍資料 (含校級、班級及社團幹部紀錄)
修課紀錄	學校報經各該主管機關備查之課程計畫所開設、有採計學分之科目/課程學業成績及課程諮詢紀錄
課程學習成果	(需任課教師認證) 前款科目/課程產出之作業、作品及其他學習成果 ●每學期學生上傳時間及件數由學校自訂
多元表現	彈性學習時間、團體活動時間及其他表現 ●學生上傳時間及件數由學校自訂

資料項目	檔案格式類型	內容說明 (檔案大小或簡述文字之字數)
課程諮詢紀錄 (只限校內平臺)	文件：pdf、jpg、png	每件固定上限2MB
	簡述：文字	每件100個字為限
課程學習成果	文件：pdf、jpg、png	每件固定上限4MB
	影音檔案：mp3、mp4	每件固定上限10MB
	簡述：文字	每件100個字為限
多元表現	證明文件：pdf、jpg、png	每件固定上限4MB
	影音檔案：mp3、mp4	每件固定上限10MB
	外部連結：文字	-
	簡述：文字	每件100個字為限

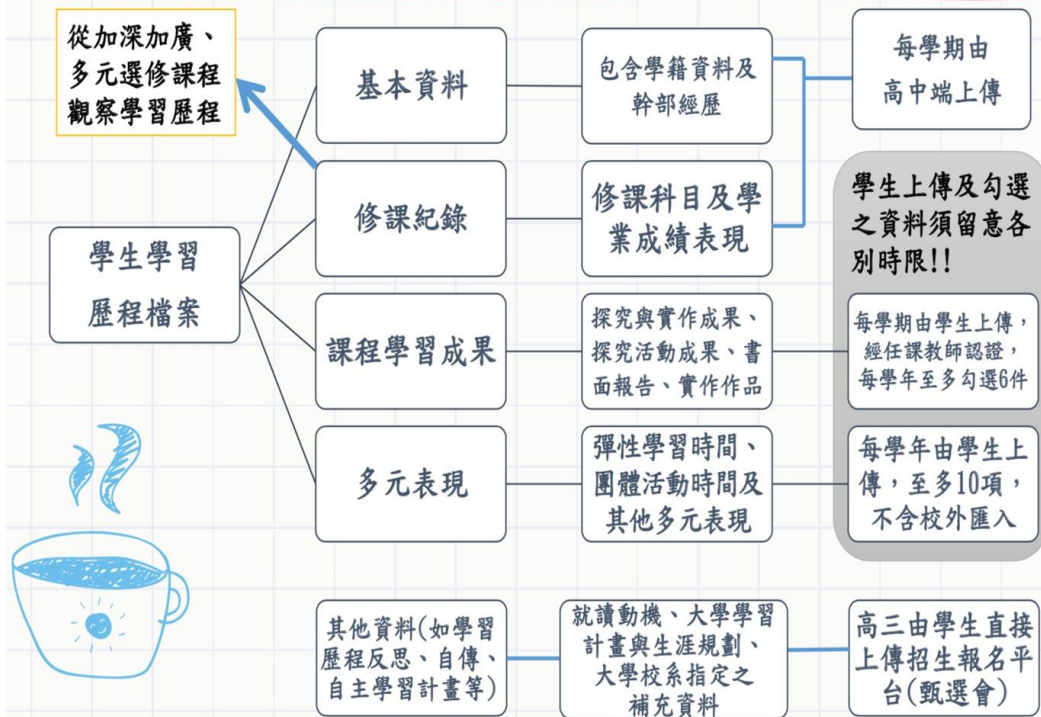
依據教育部109年12月21日臺教授國字第1090161423號函，自109學年度第1學期起調整檔案大小上限



# 學習歷程檔案說明



## 補充: 高中學習歷程檔案有哪些內容



資料來源：成功高中





## 學習成果製作相關資源



<https://www.108epo.com/>



[【作伙學手冊】作伙做學檔 — 課程學習成果呈現建議](#)





相關連結

108新課網專區

枋寮高中FLHS



枋中新課網專區



108新課網專區